

HAPPY LIFE NAVIGATION

Hila-Navi

Vol. 46
2024
AUTUMN

be my house =
be myself

特集

「あったらいいなあ…」を叶える

空間活用で

暮らしに小さな革命を

ヒノキヤグループが伝授！ お家のセルフケア

秋にやっておきたい
点検&メンテナンス

お子様とつくる しあわせ週末レシピ

秋の味覚を楽しもう

MY HOME MY LIFE

遊び心を詰め込んだ
おもちゃ箱のような家

空間活用で暮らしに小さな革命を叶える

「あったらいいなあ…」を

家を建ててから時間が経過する中で、「部屋の使い方を見直したい」「こんなスペースがあったらいいなあ」といった思いも生まれてくるのではないだろうか。お家の中を見渡してみたら、暮らしの豊かさにつながる「もったいないスペース」が見つかるかもしれません。空間をブラッシュアップさせるポイントや、生まれたスペースの有効活用術をご紹介します。

まずは！
おうち全体のお悩みと理想を整理してみよう

空間をテーマや用途別にまとめて配置を考えていく「ゾーニング」は、家を建てる時だけでなく、暮らしの見直しにも効果的です。間取図を手に、「このスペースで何がしたい?」「そのためには何を整理すべき?」など、家族で楽しみながら話し合ってみてはいかがでしょうか。

キッチンの床まで溢れているストックをどうにかしたい…!



巣立った後の子ども部屋
帰省のためだけにとっておくのは少しもったいない…

クローゼットや納戸の収納力をうまく活かしていない気がする…

埃や花粉が洗濯物につくのがイヤ!
ランドリールームがなくても部屋干しできるスペースがほしい…

ちょっとしたワークスペースがあると便利なんだけども

基本のき

スッキリ空間をつくるには「順番」が大切!

STEP 1 整理

使うもの/使わないものを判断
イメージした空間活用に合わせ、使わないものやその空間に不必要なものを取り除く

STEP 2 収納

適切な場所に配置・収める
使いやすく戻しやすい位置を決めて収納する

STEP 3 整頓

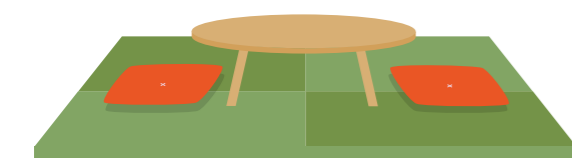
見た目を整え、キープする!
収納したものの定位置を持続させていく

理想の空間活用がイメージできたら……

家具や家電も暮らしに合わせたスペック、サイズに



ソファダイニングにしてリビングとダイニングを一体化させたり、伸長式のダイニングテーブルにしたりすることで、子どもの遊び場など大きなスペースを確保することができます。



ソファエリアに置き畳を敷き、座卓と座椅子にして暮らしに和を取り入れてみるのも一つ。子どもが巣立った後に夫婦のくつろぎ空間として取り入れるのはもちろん、小さなお子さんがのびのび遊べる空間としてもおすすめです。

思い切ってテレビ台を手放し、壁掛けテレビや地上波も視聴できるプロジェクターにすることで省スペース化。設置工事のいらないタイプも多くあります。



不要なものをなくすところから始めよう

ものを減らす
「専用」よりも「兼用」を増やしていく意識で、使用頻度や用途を考慮しながら数を減らしていくことが大切です。



ものを増やさないために…
「枠」を決めて定期的な整理を
お子さんの荷物や服は学期末を目安に、1年に3回は使わないものや着れなくなったものを見直すと長期休みも快適。あらかじめ収納の枠を決めておくことも大切です。

減らす=捨てるだけではありません!
手放すことが面倒くさいのではなく、「心苦しい」という人は、人に譲ったり寄付したり、リサイクルしたりといった選択肢も視野に入れてみてください。

理想の空間、 どう叶える？

キッチンの床まで
溢れているストックを
どうにかしたい…！



キャスター付き
ワゴンを活用



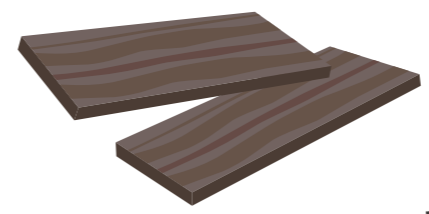
まとめ買いをした時などは、一時的にもが増えてしまいますよね。床に置いてしまいがちな水やお米、洗剤類などをキャスター付きのワゴンに置くだけでも動線を確保することができます。

DIYで収納力をアップ

「パントリー、やっぱりつけたらよかったな…」そんな思いを持っている方は、DIYにチャレンジしてみるのも一つ。暮らしや景観に合った収納を生み出すことができます。

木目を楽しみたい場合は、無垢材や集成材(木片を組み合わせて接着したもの)がおすすめ

用意するもの
棚板
(必要な棚板の数に応じて)



棚受け
(棚板1枚につき2本)

棚柱 (2本)



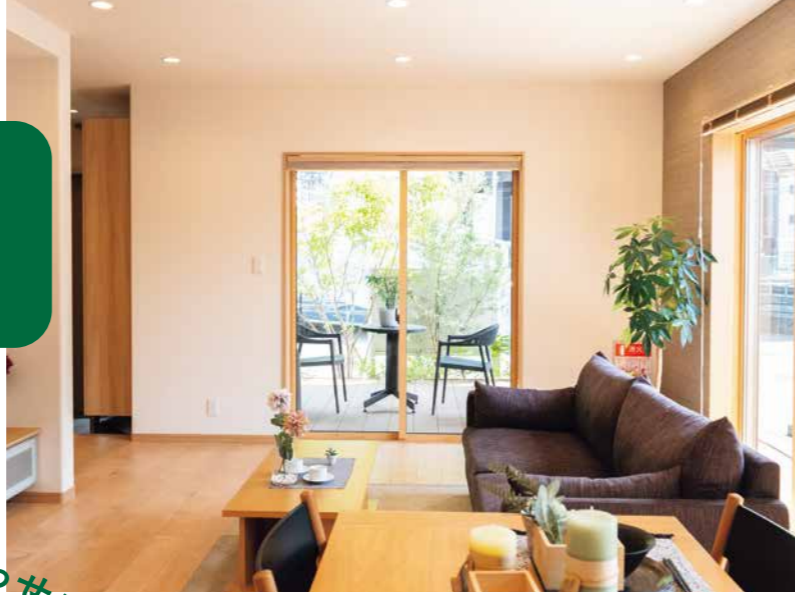
道具
メジャー、巻尺、水平器、
下地センサー(針式下地探し)、電動ドライバー



- 1 棚柱の高さを決め、一番上のネジ穴に軽くネジを打ち込んでぶら下がるようにします。
- 2 重力でまっすぐ落ちるので、垂直位置をずらさないよう一番下を固定してから、残りのビスも打ち込みます。
- 3 棚柱が棚板の端から5~10cm内側にくるよう、反対側の棚柱も取り付けます。
- 4 棚受けを棚柱に差し込んで取り付け、棚板が棚受けと直角になるように乗せてしっかり押さえながら留めつけます。



ランドリールームが
なくても部屋干しできる
スペースがほしい…

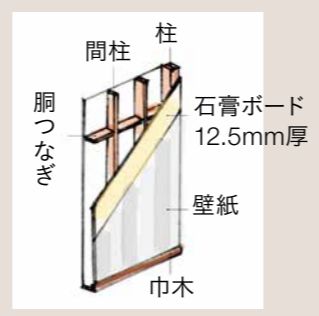


空間に合わせて
おしゃれ見える
室内干しを

DIYの注意ポイント!

壁に釘やネジを打つ場合、しっかりと固定できるよう間柱(下地)がある場所を探す必要があります。

※ 柱や間柱に水平に取り付けた横胴縁がある場合もある。柱と柱の中心から中心は基本は303mmまたは455mm間隔。



① 叩いて音を聞く

壁面をノックするようにコンコンと叩きます。下地の柱がある場合は表面に近いところで高く軽い音がします。

② 下地センサーで調べる

音がしたら、柱が縦・横どちらに入っているか確認します。壁に下地センサーを密着させてからスイッチを押し、水平・垂直方向に動かすと、柱や金属の位置をセンサーが知らせてくれます。



③ 針式の下地探して最終確認

間柱の端にネジを打つと間柱が割れてしまうため、針式を使って確実に柱の中心位置を探します。



持ち運べる物干しを活用
場所を選ばずに組み立て、来客時や使わない時はコンパクトに収納できます。アイアン素材など、見た目がおしゃれなものも多く登場しています。

来客時はどうすればいいの？

天井に取り付ける場合も壁と同様、下地の確認を忘れずに! 図面が手元にある場合は図面で確認できることもあります。



2カ所あると安心

リビングがスペースを取りやすいですが、洗濯物を「逃がすスペース」として寝室や洗面所にも設置しておくとう便利です。



リフォームへ
ご相談
ください!

「DIYでは難しい!」そんな時はぜひ
リフォームをご検討ください。

住まいのコンシェルジュデスク
0120-62-1118



施工事例

ランドリールームのデッドスペースに大きな収納を追加した例

「『Ha-Navi』のDIY特集を見た」とお伝えください。

ヒノキヤグループの モデルハウスでも ご相談いただけます

今回の特集は検家住宅 西新井展示場(東京都足立区)にて一部撮影を行いました。お部屋のコーディネートや収納についてお困り事がございましたら、ぜひお近くのモデルハウスへお越しください。



お近くの展示場を探す



Life Quality PaPamaru



実際に使うイスに座ってみて天板の高さを調整しましょう

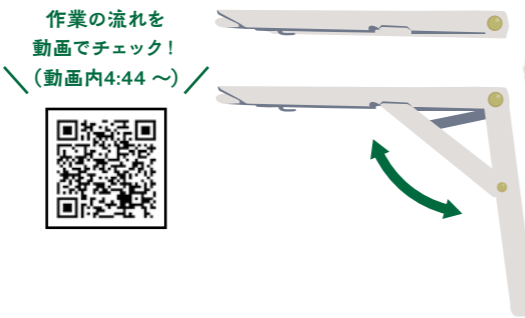
ちょっとしたワークスペースがあると便利なんだけども

折りたたみ式の棚受けと天板を利用した壁付けのデスクは、足がなくスタイリッシュで、使わない時は畳んで収納できます。天板にウレタンニスや塗料を塗れば、変色やコップの輪ジミなどを防ぐことができます。

DIYでコンパクトな作業デスクを

棚受け金具と天板を使えば、

DIY初心者でも比較的にカンタンに作れます



作業の流れを動画でチェック!
(動画内4:44~)



教えてくれたのは...



株式会社デトックス 代表
大橋わかさん

「収納のチカラで叶えるインテリア」をコンセプトにフリーランスとして活動後、2018年に株式会社デトックスを設立。整理収納サービスやインテリアコーディネート、セミナーの講師など活躍の場を広げている。



合同会社クラディ 代表
石井麻紀子さん



小物から大掛かりなリノベーションまでこなす、マルチDIYer。素材を活かした独特のアイデアや、人と暮らしに寄り添ったDIYに定評がある。現場の実践で培った広い知識や技術を活かして、テレビ、雑誌、書籍などの出演や監修を行う。



「配置」のセオリーを崩して、 フレキシブルに使える部屋に

子ども部屋に残ったお子さんの服や本などの荷物は、衣装ケースやカラーボックスにまとめてクローゼットの中へ。生まれたスペースを活用して、ご夫婦が趣味を楽しむ部屋にするのもおすすめです。絵手紙や手芸のような道具のいる作業は、リビングで行うと毎回の片付けが大変なので、出しっぱなしにできる作業部屋があると便利。

お子さんの荷物は頻繁に取り出すものではないため、クローゼットを塞ぐように机を置いてしまってもOK。「開けないクローゼット」としてオフシーズンの荷物などもそこに集約してしまえば、その分よく使う部屋の収納スペースを拡大することができます。



勉強机を作業机として活用するほか、ベッドは思い切って処分したり譲ったりしてしまうのも手です。将来お子さんに家族が増えて帰省することなども考慮すると、布団を常備しておいた方が便利です。



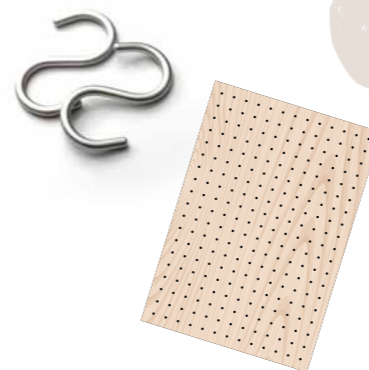
クローゼットを 有効活用

机やベッドなど大きな家具をそのまま残すのであれば、クローゼットをアレンジして楽しむのも一つ。棚柱と棚受け、棚板を使った可動棚を思い切ってクローゼット内に作り、収納力を高めるアイデアも。

子どもが巣立ってクローゼットの収納力を重視する必要がなくなった場合は、「飾る収納」として気分の上がる空間にするのもおすすめ。穴あきボードを利用した収納は、ホームセンターなどで手に入る専用パーツで簡単に作ることができます。



小物類はもちろん、家族の思い出の品々を飾っても



巣立った後の子ども部屋、
帰省のためだけにとっておくのは
少しもったいない...



エコキュートの水抜きをしよう

お湯の使用量が増える冬場に備え、やっておきたいのがエコキュートの水抜き。タンクの水を一度全部排水し、中に溜まっている汚れを洗浄する作業です。いつも清潔なお湯を使えるようにするため、またエコキュートのトラブルを防止で長持ちさせるため、年2～3回行ってください。

※ここではダイキンの角型を例にご紹介します。他の型のエコキュートをご利用の場合は、取扱説明書をご覧ください。



STEP1 カバーを外す

ネジを指で回し、カバーを外します。



STEP2 給水を止める

漏電遮断機をOFFにし、給水止水栓を閉めます。



STEP3 排水する

逃がし弁レバーをあげ、排水栓を「排水」側にして、約2分間排水します。

排水ホースから熱湯が出ます。やけどに注意!



STEP4 タンクに水を貯める

水が出なくなったら排水栓を「通常」側に戻し、給水止水栓を開けます。排水ホースから水またはお湯が連続的に出るまで待ちます。

必ず水が貯まるまで待ちましょう。中断すると空気が入ってしまい、エコキュートの故障に繋がってしまいます。



STEP5 元に戻す

逃し弁レバーを下げ、漏電遮断機をONにします。



ヒノキヤグループが伝授! **お家のセルフケア**
メンテナンス・点検のプロが教える! これからもこの家で、長く楽しく暮らすコツ

秋にやっておきたい 点検&メンテナンス

カラッとした晴れの日が続く秋は、お掃除にうってつけのシーズン。暖房や給湯器をフル稼働させる冬に備え、点検しておきたい場所を紹介します。

ナビゲートしてくれるのは…

ヒノキヤグループ
リフォームカンパニー
増田 龍太さん



加湿器を使わないと…?



加湿器を使わないと、クロスに隙間ができるおそれが! 木材は、湿度が高くなると膨張し、乾燥すると縮む性質を持っています。そのため、空気が乾燥すると壁に使われている木材も縮み、クロスの継ぎ目に隙間ができてしまいます。

お部屋の湿度を一定に保つことで、**クロスの隙間を予防**できます。隙間がひどい場合はお問い合わせください。



加湿器は大きく分けて4タイプ

① 超音波式

超音波の振動で水を気化させ、部屋中に拡散させて加湿するタイプ

メリット

消費電力が小さい、本体価格が安価

デメリット

手入れを怠ると雑菌が繁殖しやすい

② スチーム式

水をヒーターで加熱し、蒸気で加湿するタイプ

メリット

水を一度沸騰させるため、菌が繁殖しにくく衛生的

デメリット

蒸気や吹き出し口が熱くなるため、お子様やペットがいる家庭は注意

③ 気化式

水を含ませたフィルターに冷風を当て、気化した空気で加湿するタイプ

メリット

消費電力が小さい、超音波式に比べると衛生的

デメリット

稼働音がうるさい場合がある

④ ハイブリット式

超音波式とスチーム式、またはスチーム式と気化式を組み合わせるタイプ

メリット

加湿スピードが早い

デメリット

消費電力が大きい、本体価格が高額になりやすい

乾燥に備えよう

部屋が乾燥しがちな冬。湿度が下がると、感染症や肌トラブルを起こしやすくなるのはもちろん、家のトラブルにつながることも!

乾燥するシーズンは加湿器を使って部屋の湿度を適切に保ちましょう。



適正な湿度は 40~60% が目安です

乾燥が気になるなら、パワフルな機種が多いハイブリット式がおすすめ! Z空調とセットで使える**24時間オート加湿システム「極楽加湿」**もハイブリット式を採用しています。

詳しくはこちら



Z空調のエラーの確認方法

秋は冷暖房の切り替えシーズン。トラブルは放置せず、今のうちに直しておきましょう。知っておきたいランプの見方とエラーコードの確認方法を紹介します。



一番左の運転ランプは、通常緑色に点灯しています。何かしらのトラブルが起これば、ランプが点滅します。



ランプの見方

Z空調をつけているはずなのに部屋が涼しくならない、また暖かにならない場合は、トラブルが起きていないか確認しましょう。まずは運転ランプを確認してみてください。

Z空調の運転ランプは左から順に「運転ランプ」「タイマーランプ」「内部クリーンランプ」「換気ランプ」の4つです。

画面にエラーコードが表示されます。リモコンをエアコンに向けたまま「取消」を押すと、画面に表示されるコードが変わります。「取消」を繰り返し押し、エラーが起きているコードを探します。



2

問題が起きているコードが表示されたときに、エアコンから「ピー」と長い音が鳴ります。表示されているエラーコードを控え、お問い合わせの際、担当者へ伝えてください。



1

リモコンをエアコンに向け、「取消」ボタンを5秒間長押しします。

エラーコードの確認方法

運転ランプが点滅している時は、Z空調に何かしらのトラブルが起きているサイン。どんなエラーが起きているか確認しましょう。

自分で対応できるエラーコード

- A5** エアフィルターが汚れていませんか？
- E7** 室外機に異物が入っていませんか？
- F3 F6 L3 L4 L5** 車などで室外機の吹き出し口を塞いでいませんか？



枯れ葉やゴミが挟まっている

E7のコードはこんな時に出ます

「Ha-Navi」が届いたらZ空調の掃除をしよう！

ルームガラリフィルター・エアコンフィルター・床下のエアフィルターをお掃除しましょう。お掃除方法は取扱説明書または「Ha-Navi」45号をチェック！

ヒノキヤグループ ハナビ 検索



これ以外のコードが出た場合はお問い合わせください。多くのトラブルは日々のメンテナンスで予防できます。ルームガラリ・エアコンフィルター・床下のエアフィルターの掃除をこまめに行ってください。



MASUDA'S POPO

直し方を動画でもチェック！



ご自身では対処できない修繕は、ヒノキヤグループ リフォームカンパニーへご相談ください。

0120-62-1118

24時間365日電話受付可能

※ご対応は後日となる場合がございます



Main dish!

旬のうま味をホイルで凝縮
きのここと鮭のホイル焼き



お子様とつくる



しあわせ週末レシピ

今回のテーマ

秋の味覚を
楽しもう

隠し味のみりんがポイント
さつまいもの炊き込みご飯



一年中買える食材だけど、
やっぱり秋が一番おいしい

鮭、きのこ、さつまいもは、どこのスーパーでも一年中手に入る「家計の味方」的な食材。でも本来の旬は秋！流通量が増え、栄養価もUPするので、旬のポテンシャルを楽しめます。

Cooked rice!

きのこも裂く

きのこ類は包丁を使わずに食べやすい大きさに手で裂いても! 断面に凹凸ができるので味がしみやすく、おいしくなります。



お手伝いポイント

- ・生鮭に塩をふる
- ・長ねぎは斜め薄切りにする
- ・きのこ類は石突きを除く。しめじは手でほぐし、えのきたけは半分につけてほぐす。しいたけは薄くスライスする
- ・アルミホイルは30cm幅程度を2枚用意する

お子様と一緒に つくりかた 下ごしらえ



2 鮭の上に、長ねぎ、きのこ類を重ねる。アルミホイルに隙間ができないようにホイルの端をくっつけ、折り畳むように密閉し包む(2個作る)。



1 アルミホイルにサラダ油(分量外)を薄くぬる。中央に鮭の皮目を下にしておき、酒を回しかける。

この状態で冷凍OK!
密閉できる袋に入れて保存し、3週間を目安に食べ切りましょう。



4

アルミホイルのまま器に乗せる。熱いうちにバターを乗せ、ポン酢醤油または醤油でいただく。



3

フライパンに②を並べて中火にかける。パチパチと焼ける音がし始めたら、アルミホイルの半分の高さを目安に、水を注ぎ、蓋をして強火にかける。沸騰したら弱火で10分火をかけ、火を止め蓋をしたまま1分余熱で蒸らす。



旬のうま味を ホイルで凝縮 きのこ鮭の ホイル焼き



旬の鮭にきのこ バターのうま味をプラス

鮭・きのこ・バターの相性抜群トリオをアルミホイルにぎゅっと閉じ込めた一品。ホイルを開けた瞬間、立ち上る湯気もごちそうです。

旬の食材 鮭、きのこ

鮭の旬は産地によって少しずつズレがあり、北海道は9~10月、青森県では10~11月、岩手県は9~1月が最もおいしいと言われています。

きのこは人工栽培のものが多く、年中安価に出回りますが、本来の旬は秋。チャンスがあれば天然物も味わってみて。



秋が旬

材料(2人分)

生鮭	2切れ(180~200g)
長ねぎ	1/2本
しいたけ	2個
えのきたけ	50g
しめじ	1/3個(60~70g)
バター	20g
ポン酢醤油または醤油	適量
塩	ひとつまみ
酒	大さじ2

さつまいもをよく洗う

行事でもらうことも多いさつまいも。泥がついている場合は、水に10分程度浸すと、簡単に落とせるようになりますよ。



お手伝いポイント

下ごしらえ

- ・米は軽くとぎ、水に浸す
- ・さつまいもは皮付きのままよく洗って1.5cm角切りにして水にさらす



最初は水が白く濁ります。透明になるまで流水で洗ってから、水にさらしてください

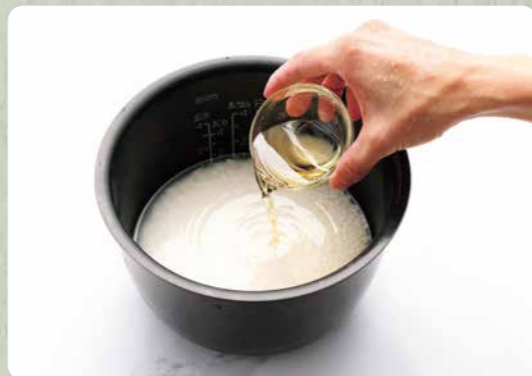
お子様と一緒に つくりかた



2 さつまいもを加え、通常通り炊飯する。

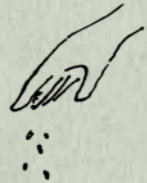


1 炊飯器に米と2合の目盛りより少なめの水を入れ、本みりん、塩を加えてよく混ぜてから、2合の目盛りに合わせて水を入れる。



冷たい水で炊くと米がゆっくり水を吸収しておいしく炊けますよ

お好みでゴマを振ってもおいしいですよ



レシピ監修 料理家 服部 みどりさん

東京都でキッチンアトリエを運営し、企業レシピ開発やメディア出演のほか、「カラダと心をととのえるやさしい食」をテーマに料理教室などを開催している。

隠し味の
みりんがポイント
さつまいもの
炊き込みご飯



黄金色のごはんで 秋感たっぷりの食卓に

必要な食材はお米とさつまいもだけ！少ない材料で、秋感たっぷりの食卓を演出してくれる一品です。みりんと塩が秋の味を引き出す良い仕事をしてくれます。

旬の食材 さつまいも

8～11月頃に収穫されるさつまいもですが、収穫してから2～3ヵ月ほど寝かせることで甘みが増し、おいしくなると言われています。そのため、旬は10～1月ごろ。ぜひ9～10月ごろ店頭に並ぶ新米と一緒に味わってください。

10～1月が旬



材料(2合分)

米	2合
さつまいも	中1本(200g)
本みりん	大さじ2
塩	小さじ1

検家住宅で建てられたオーナー様宅をご紹介します。
今回は福島県にあるN様邸取材しました。



Entrance

大小さまざまな窓にこだわり

ダークグレーを基調としたN様邸の外観。家を建てる際は採光も譲れないポイントだったため、窓の大きさや形、配置にはかなり気を配ったそう。



Living Dining 大きな吹き抜けのあるリビングダイニング

大きな吹き抜けとハンモックチェアがN様邸の顔。ダイニングテーブルやソファはあえて置かず、団楽する時やご飯を食べる時は、みんなでローテーブルを囲みます。



Kids Space

階段下のキッズスペース

おもちゃのキッチンをはじめ、たくさんのおもちゃが詰め込まれた次女専用のスペース。



庭先には大きなメダカの鉢。2つ合わせて、およそ100匹ものメダカがいるそう。



Entrance

広々とした玄関ポーチ

コンクリートで舗装した玄関ポーチも子どもたちの遊び場。夏にはプールを出しました。

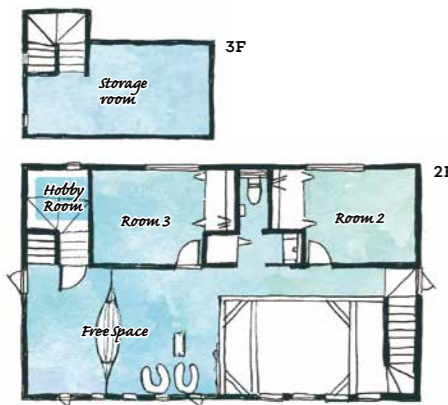


遊び心を詰め込んだ
おもちゃ箱のような家

家族の気配を感じられる、
大きな吹き抜けのある暮らし

ご夫婦と2人の娘さんの4人家族で福島県に住むN様ご家族。家を建てたのは3年前、次女が誕生したのをきっかけに「もっと良い環境で子育てをしたい」と思っただけでした。以前は賃貸の古い一軒家に住んでいたご家族。当時住んでいたのはとても寒暖差の大きい地域で、家の中にも暑さ寒さが厳しく、結露やカビにも悩まされていたそう。また、キッチンとリビングが離れた間取りだったため、料理をしていると家族の様子が見えないことも悩みの種になっていました。

大きな吹き抜けのある家でした。1階から2階まで遮る物のない、ひとつながりの大空間を作ることで、家中どこにいても家族の気配が感じられるように。吹き抜けの梁を利用したハンモックチェアがN様邸の顔的存在で、来客があると必ず驚かれる自慢の場所になっています。「リビングで一番こだわったのは、階段下にある次女専用のキッズスペースで、遊び道具をたくさん置いてあります。このスペースを作るために、設計士さんをお願いして階段の向きや作りを工夫したんですよ」と旦那様。3歳の次女はこのスペースが大のお気に入り、いつもここで遊んでいるそうです。



HINOKIYA 検家住宅

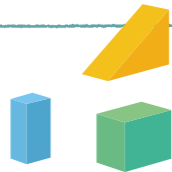
N様ご家族

エリア 福島県
ご夫婦+お子様2人

延床面積
125.03m²(37.75坪)

3LDK+S、1階にリビングダイニング・キッチン・水回り・寝室を設けた1階完結型の間取り。2階には広いフリースペースや旦那様の趣味部屋、長女の部屋などが配置されています。





Hobby Room

旦那様の秘密基地

階段下には、物置を工夫した小さな趣味部屋が。ここで漫画を読むのが旦那様の至福のひとつ。

家族を身近に感じられる、のびのび遊べる家になりました！



担当者

検家住宅 福島展示場 齋藤 みどり

N様ご夫婦からは「家族みんなが楽しく過ごせて、笑顔になれる家づくり」というコンセプトのもと、やりたいことのアイディアをたくさんいただきました。展示場の所員総出で相談していたことをよく覚えています。

お引き渡し後のごあいさつにお邪魔したところ、ピーズクッションやハンモックといったつるぎグッズや、自慢の趣味部屋を見せてくださいました。当初のコンセプト通り、ご家族が楽しく過ごしていただけているのを感じ、嬉しくなりました。

階段を上った先にあるのは、雲梯やブランコ、クライミングウォールが設置された遊び心たっぷりのフリースペースです。18歳の長女のお友達や親戚の子どもたちが来た日は、いつもここから楽しい声が聞こえてくるそう。「子どもたちは2階のフリースペースで遊び、大人たちは1階のリビングで会話を楽しむ。思い通りの使い方ができています」とご夫婦は満足そう。

そんなフリースペースは、夜になるとホームシアターに早変わり。大きなクッションを床に並べ、壁にプロジェクターで映画やアイドルのライブ動画を投影するのがご家族の楽しみになっています。

これで終わりかと思いきや、もう1カ所、遊び心をくすぐるスペースが。小屋裏収納に向かう階段下には、旦那様のフィギュアコレクションや漫画が飾られた小さな趣味部屋があります。もともと倉庫として作られた場所を片付けて作ったというスペースは、まさに「秘密基地」。いつまでもこもっていたくなるスペースです。

「より良い場所で子育てをしたい」というご夫婦の思いから作られたN様邸は、大人も子どもも時間を忘れて楽しめる、おもしろい家になりました。遊び心たっぷりの家になりました。



夜はシアタールームに！
プロジェクターで映画やライブ動画を投影し、家族みんなでゴロゴロしながら鑑賞タイム



階段を上った先にあるのは、雲梯やブランコ、クライミングウォールが設置された遊び心たっぷりのフリースペースです。18歳の長女のお友達や親戚の子どもたちが来た日は、いつもここから楽しい声が聞こえてくるそう。「子どもたちは2階のフリースペースで遊び、大人たちは1階のリビングで会話を楽しむ。思い通りの使い方ができています」とご夫婦は満足そう。

そんなフリースペースは、夜になるとホームシアターに早変わり。大きなクッションを床に並べ、壁にプロジェクターで映画やアイドルのライブ動画を投影するのがご家族の楽しみになっています。

Free Space

遊具いっぱいのフリースペース

3歳の次女はもちろん、18歳の長女やそのお友達からも大人気のスペース。



2階には大人も子どもも、時間を忘れて遊べる仕掛け



Window

小窓で採光を確保

道路に面した北側は、横長のスリット窓を二段に設置して採光を確保。室内のドアにも小窓をつけ、日差しを取り入れる工夫をしています。



Kitchen

広々としたキッチン

キッチンの横には奥様願のパントリーが。家庭菜園の収穫物や、買い溜めしたお米の収納に重宝しているそう。



Storage

大容量の小屋裏収納

小屋裏には8帖の収納スペースが。見せたくないものは全部ここにしまっておけます。

新潟 検家住宅 新潟桜木インター展示場
新潟市中央区女池東1-1-3

神奈川県 検家住宅 相模原展示場
神奈川県相模原市中央区中央4-1

茨城 検家住宅 つくば展示場
茨城県つくば市研究学園6-51-12

埼玉県 検家住宅 熊谷展示場
埼玉県熊谷市石原369-1

熊本 検家住宅 八代展示場 (FC店)
熊本県八代市中片町519-1

新潟県 パパまるハウス 燕三条展示場
新潟県三条市上須頃字大割
586-1,587-1

長野 パパまるハウス 佐久展示場
長野県佐久市岩村田字押し5518-2

NEW OPEN
2024年夏から秋にオープンやリニューアルする展示場をご紹介します。ぜひご家族・ご友人と一緒に遊びにいらしてください！



検家住宅 新潟桜木インター展示場 (イメージ)

※展示場名称や住所の一部が変更となる場合があります。



パパまるハウス 佐久展示場 (イメージ)

INFORMATION



**ヒノキヤグループ
公式Instagram
でセルフケア動画
を公開中**

Ha-Naviの大好評企画「ヒノキヤグループが伝授！ お家のセルフケア」。紹介したセルフケアは、ヒノキヤグループ公式Instagramでも動画で紹介しています。ぜひご覧ください。



ヒノキヤグループ @hinokiya_group



Ha-Navi45号
掲載「Z空調の
メンテナンス」



INFORMATION
耳より情報をお届け